

بازشناسی نقش هنرهای تجسمی در فضاهاى شهری، با تکیه بر مولفه های زیبایی شناختی به کار رفته در بدنه ابنیه و اثاثیه شهری

چکیده

با نگاهی گذرا به زندگی روزمره در فضاهاى شهری به نظر می رسد که چگونگی فضا، می تواند بر کیفیت زندگی مردم در شهرها تاثیر گذار باشد و هنرهای تجسمی به واسطه وجوه زیبایی شناختیشان می توانند این تاثیر را دوچندان کنند. اصلی ترین ویژگی هنرهای تجسمی در فضاهاى شهری این است که می تواند فضا را برای ناظر در هر لحظه از پیمایش محیط دگرگون سازد. این دگرگونی می تواند احساسی از تازگی و سرزندگی را به مخاطب خود القا نماید. نکته ای که نمونه های موفق متعددی امروزه برای آن وجود دارد. از این رو مقاله‌ی حاضر با مروری بر نمونه هایی از هنر تجسمی به کار رفته در بدنه‌های شهری از یکسو و بررسی نمودهای آن در اثاثیه‌های شهری سعی دارد با نگاهی تحلیلی مؤلفه‌های تاثیر گذار آنها را بازشناسد.

واژگان کلیدی: هنرهای تجسمی، نماهای ساختمانی، مؤلفه های زیبایی شناسی، اثاثیه های شهری

رابطه‌ی هنرهای تجسمی با فضای شهری، سابقه‌ی بس دیرین دارد. تجربه نشان داده است که عناصر تجسمی به کار رفته در نمای ساختمان و یا فضاهای شهری می‌توانند در شکل‌گیری تصویر ذهنی مردم از محیط موثر بوده و کمک نمایند تا فضا به واسطه آنها به خاطر سپرده شود و در نتیجه به نوعی به عنوان عناصر هویت بخش محیط شناخته شوند. گرچه بهره‌گیری از آثار هنر تجسمی در معماری امروز با گذشته تفاوت‌های بنیادینی دارد و از ابزارهای بیانی پیچیده‌ای بهره می‌برد ولیکن به نظر می‌رسد، نقش هویت بخش آن همچنان پایدار مانده است.

از سوی دیگر تجربه نشان داده است که فضاهای شهری خوب را می‌توان از دو ویژگی پایداری و رونق اجتماعی آن باز شناخت. «پایداری» به مفهوم ماندگاری و حضور متداوم در جریان زندگی عمومی مردم در محیط شهریست و «رونق اجتماعی» به مفهوم برخورداری از اقبال عمومی و علاقه و توجه شهروندان است که خود می‌تواند حاصل وجود سایر مولفه‌های کیفی فضا از جمله مولفه‌های زیبایی‌شناختی به ویژه مولفه‌های بصری باشد. از این رو اثاثیه شهری و آثار تجسمی نیز می‌توانند همچون سایر مولفه‌های بصری به واسطه نقش زیبایی‌شناختی شان بر غنای حسی فضا افزوده و با برقراری رابطه با شهروندان بر رونق اجتماعی فضا تاثیر گذار باشند.

نقش هنرهای تجسمی در مولفه‌های کیفی فضای شهری

آنچه که به عنوان کیفیات یک فضای شهری خوب مطرح است، کیفیاتی است که نظریه پردازان بر آن متفق هستند. (جدول ۱) جمع بندی نظریات نظریه پردازان شهری را در این ارتباط می‌توان به سه دسته کلان مؤلفه‌های «عملکردی»، «تجربی» - زیبایی‌شناختی» و «زیست محیطی» تقسیم کرد. (گلکار، ۱۳۹۰: ۱۳۷) که دسته مولفه‌های تجربی - زیبایی‌شناختی خود شامل عواملی نظیر خوانایی، شخصیت بصری، حس زمان، غنای حسی، رنگ تعلق و آموزندگی است. این مؤلفه‌ها بسته به نوع فضا و بستر و زمینه آن تفاوت‌هایی در ظهور و بروزشان پیدا می‌کنند.

چنانچه همه عواملی که بر خوانایی محیط و شخصیت بصری آن نقش دارند را از عوامل فرمی بدانیم و سایر عواملی که بر ادراک حس زمان، غنای حسی، رنگ تعلق و آموزندگی نقش دارند را عوامل فضایی و تجربی - زیبایی‌شناختی بدانیم، می‌توان مولفه‌هایی که آثار هنرهای تجسمی در آن نقش دارند را به سه دسته زیر تقسیم نمود و نمودهایشان را در نماها و اثاثیه شهری بازشناخت.

الف - مولفه‌های فرمی

ب- مولفه‌های فضایی

ج - مولفه‌های تجربی - زیبایی‌شناختی

جدول ۱. برخی از ویژگی‌های کیفی فضا از منظر نظریه پردازان (ماخذ: نگارندگان)

ویژگی	مؤلفه‌ها	اندیشمندان و نظریه پردازان مطرح کننده
فرمی	ویژگی‌های بصری / هارمونی و ریتم / پیوستگی لبه‌ها	جیکبز(۱۳۸۸) // دیویس(۱۳۵۵) // راپاپورت(۱۳۹۱) // لینچ (۱۳۸۷) // بنتلی (۱۳۸۷) // ترانسیک(۱۹۸۶) // لنگ(۱۳۹۰) // گروتو(۱۳۸۶) // گودی(۱۹۹۳) // بل(۱۳۸۶) // پانترو و کرمونا(۱۳۹۰) // پامیر(۱۳۹۱)
	تنوع فرم / درهم آمیختگی / پیچیدگی و نظم / تغییر شکل	آرنه‌ایم (۱۳۸۸) // ویولیچ (۱۹۸۳) // بنتلی و دیگران (۱۳۸۷) // گروتو (۱۳۸۶) // لنگ (۱۳۹۰) // تیبالدز (۱۳۸۸) // بل (۱۳۸۶) // پامیر (۱۳۹۱)
فضایی	مرکزیت / هسته	جیکبز (۱۳۸۸) // دیویس (۱۳۵۵) // راپاپورت (۱۳۹۱) // هاتن و هانترو (۱۹۹۴) // بل (۱۳۸۶) // پامیر (۱۳۹۱)
	تنوع فضایی / انعطاف‌پذیری فضاها	جیکبز (۱۳۸۸) // راپاپورت (۱۳۹۱) // بنتلی (۱۳۸۷) // تیبالدز (۱۳۸۸) // گودی (۱۹۹۳) // پامیر (۱۳۹۱)
	مناظر پویا و ایستا / محوریت نیروهای بصری / سلسله مراتب فضا	آرنه‌ایم (۱۳۸۸) // دیویس (۱۳۵۵) // راپاپورت (۱۳۹۱) // ترانسیک (۱۹۸۶) // لنگ (۱۳۹۰) // گروتو (۱۳۸۶) // بل (۱۳۸۶) // پامیر (۱۳۹۱)
	مقیاس انسانی	دیویس (۱۳۵۵) // گروتو (۱۳۸۶) // لنگ (۱۳۹۰) // پرنس چارلز (۱۹۸۹) // ساوت ورت (۱۹۸۹) // تیبالدز (۱۳۸۸) // گرین (۱۹۹۲) // گودی (۱۹۹۳) // هاتن و هانترو (۱۹۹۴) // نلسن (۱۹۹۴) // بل (۱۳۸۶) // پامیر (۱۳۹۱)
تجربی	محصولیت	پرنس چارلز (۱۹۸۹) // سایمون بل (۱۳۸۶)
	لذت / سرزندگی	جیکبز (۱۳۸۸) // دیویس (۱۳۵۵) // کوین لینچ (۱۳۸۷) // کولمن (۱۹۸۷) // اپلیارد (۱۳۸۷) // لنگ (۱۳۹۰) // ساوت ورت (۱۹۸۹) // گرین (۱۹۹۲) // ب گودی (۱۹۹۳) // پامیر (۱۳۹۱)
زیبایی شناختی	ارزش‌های زیبایی‌شناختی	لنگ (۱۳۹۰) // یورک گروتو (۱۳۸۶)
	تداعی معانی فرهنگی / حس مکان / توجه به بافت / نشانه‌ها	آرنه‌ایم (۱۳۸۸) // راپاپورت (۱۳۹۱) // لینچ (۱۳۸۷) // اپلیارد (۱۳۸۷) // کولمن (۱۹۸۷) // گروتو (۱۳۸۶) // لنگ (۱۳۹۰) // ساوت ورت (۱۹۸۹) // بل (۱۳۸۶) // پانترو و کرمونا (۱۳۹۰) // پامیر (۱۳۹۱)
	هویت و اصالت / شخصیت و هویت	جیکبز (۱۳۸۸) // دیویس (۱۳۵۵) // ویولیچ (۱۹۸۳) // کولمن (۱۹۸۷) // آجیکبز و اپلیارد (۱۳۸۷) // لنگ (۱۳۹۰) // ساوت ورت (۱۹۸۹) // تیبالدز (۱۳۸۸) // گرین (۱۹۹۲) // پامیر (۱۳۹۱)
	ارزشهای معمارانه / غنای محیط	دیویس (۱۳۵۵) // راپاپورت (۱۳۹۱) // بنتلی (۱۳۸۷) // کولمن (۱۹۸۷) // لنگ (۱۳۹۰) // ساوت ورت (۱۹۸۹) // گودی (۱۹۹۳) // پانترو و کرمونا (۱۳۹۰) // پامیر (۱۳۹۱)

الف - هنر های تجسمی در نماهای ساختمانی و بدنه های شهری

۱. خوانایی و شخصیت بصری

بدون شک یکی از ویژگی‌های اصلی آثار تجسمی و ویژگی بصری آنهاست. ولیکن اینکه چگونه به کارگیری هنر تجسمی می‌تواند موجب خوانایی و شخصیت بصری محیط شود موضوع بررسی است. بررسی نشان می‌دهد نماهایی که در آنها از نمادها و نشانه‌ها استفاده شده به راحتی از ساختمانهای پیرامونی قابل تشخیص اند. این موضوع در مصادیق مختلف در هر دو مقیاس کلی و جزئی قابل بررسی است.

*در مقیاس کل بنا

- گاه هیبت کلی بعضی از ساختمانها به واسطه ویژگی فرمال خود نقش نمادین پیدا می‌کند. نظیر میل‌ها و مناره‌ها در گذشته به واسطه شکل و بلندایشان به مثابه یک نشانه شهری از فاصله دور عمل می‌کردند. یا بقاع متبرکه به واسطه فرم گنبد گون‌شان، ...

- گاه با به کارگیری فرمهای شمایی در هیبت کلی ساختمان از خود موضوع در وضعیتی خارج از مقیاس معمول برای جذابیت بصری و تداعی معانی کارکردی فضا بهره برده اند. نظیر استفاده از فرم کلی بدن انسان در موزه جسم درهلند.

یا طراحی فرم کلی کلیسای رنشان به کمک شمایل حضرت مریم و مسیح.

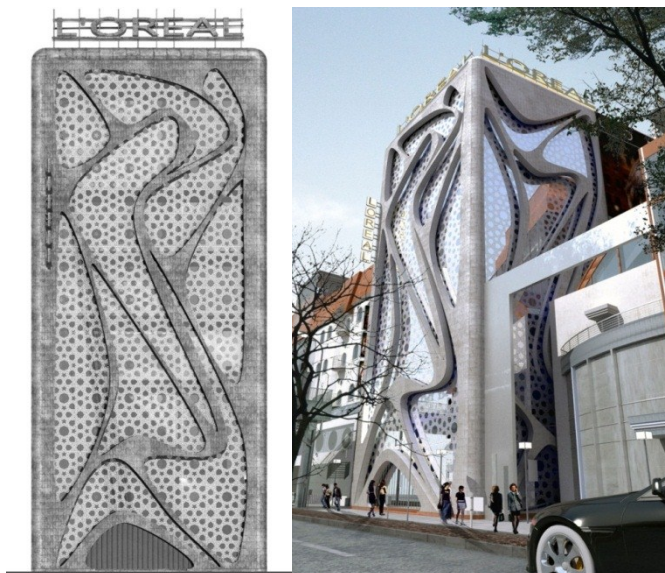


تصویر ۲. ساختمان موزه جسم در هلند (ماخذ: ۳۴)



تصویر ۱. ساختمان موزه جسم در هلند از نمای پشتی (ماخذ: نگارندگان)

این نگاه به طراحی حجم و فرم کلی بنا به معماری وجهی تندیسگون می دهد، و در بسیاری از مواردی که به ویژه در یکی دو دهه اخیر طراحی شده است، طرح شماییلی استفاده شده در بنا رابطه ای با موضوع کارکردی و شخصیتی اثر برقرار نمی نماید. ولیکن بنا به واسطه طراحی تندیسگون خود فارغ از زمینه شهری وجهی شاخص، متمایز و به یاد ماندنی می یابد. از معمارانی چون اِرو سارینن^۱، اریک مندلسون^۲، یورن اوتزن^۳ و در پایان قرن بیستم و از افرادی چون سانتیاگو کالاتراوا^۴ در دهه های اخیر با چنین گرایشی می توان نام برد.



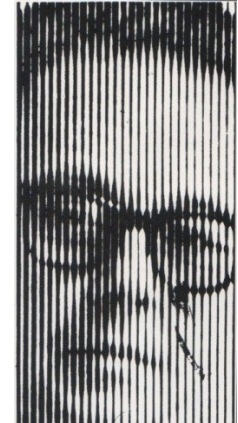
تصویر ۳. ساختمان شرکت لورآل با ترکیب نمای گره های اسلامی و طرحی آزاد بر روی آن کاری از احمد السیوفی^۵ در استکهلم (ماخذ: ۳۶)

- 1 - Eero Saarinen
- 2 - Erich Mendelsohn
- 3 - Jørn Utzon
- 4 - Santiago Calatrava
- 5 - Ahmed Elseyofi

در مقیاس جزء ۶

- گاه نمای ساختمان ها به واسطه استفاده مکرر از اشکال مشخص به صورت نشانه مشخصی برای عملکرد بخصوصی درآمده است. نظیر به کارگیری اشکال خاص در نمای بانکها، شعب مختلف فروشگاه هاو ... که به واسطه تکرار در ابنیه مشابه به صورت نشانه در آمده است.

- گاه به واسطه استفاده از بعضی نشانه ها در نما موجب خوانایی شخصیت اجتماعی بنا می شود. نظیر به کار گیری نشان اهورامزدا بر بالای نمای بنای متعلق به زرتشتیان .



تصویر ۶. ساختمان بانک ملت در خیابان نجات الهی (ماخذ: نگارندگان)

تصویر ۵. کلوب هلند در شهر لاهه (ماخذ: نگارندگان)

تصویر ۴. چهره هنرمند اثر ویکتور وازرلی (ماخذ: حلیمی، ۱۳۸۳، ۲۰۴)

امروزه تجلی هنرهای تجسمی بر سطوح نما به صورتی دوبعدی نیز هست. (مانند کلویی در شهر لاهه هلند^۶ و یا بانک ملت در خیابان نجات الهی). که شاید بتوان اقتباسی از آثار آپ-آرت^۷ و ویکتور وازرلی^۸ که با تغییر ضخامت خطوط در فضای پرو خالی کاغذ حاصل می شود دانست.

۲. ادراک حس زمان

عناصر هنر تجسمی می توانند ضمن پاسخ به نیاز زیبایی شناختی به واسطه تکرار و توالی شان در بدنه های شهری حس زمان ناشی از گام های پیمودنی فضا را به مخاطب منتقل کنند. نظیر استفاده از نقش برجسته ها و مجسمه ها بر بالای دهانه ها و ستونهای تکرار شونده نما.

^۶ - Holland Casino
^۷ - Op-Art
^۸ - Victor Vasarely



تصویر ۸. نمای خانه ای مسکونی در بافت شهری - خیابان جمهوری تهران (ماخذ: نگارندگان)



تصویر ۷. کتیبه سردر وردی مدرسه فیروزبهرام در خیابان سی تیر - تهران (ماخذ: نگارندگان)



تصویر ۹ و ۱۰ - نمای بدنه پاساژی در خیابان ناصر خسرو تهران (ماخذ: نگارندگان)



۳. غنای حسی و رنگ تعلق

عناصر هنر تجسمی می توانند به واسطه روایت رویدادهای تاریخی، مذهبی و اسطوره ای جوامع محلی موجب پیوند اجتماعی مردم شوند. نظیر کتیبه کلیسای جامع استراسبورگ^۹ در فرانسه، که سه مجوس ایرانی را در حال تقدیم هدیه به حضرت مریم به خاطر تولد حضرت مسیح نشان می دهد.



تصویر ۱۳. بخشی از نمای یک بازلیکا در بارسلون (ماخذ: ۳۳).

تصویر ۱۲. بخشی از نمای کلیسای خانواده مقدس^{۱۰} اثر آنتونی گائودی (ماخذ: ۳۲).

تصویر ۱۱. سه مجوس ایرانی - کلیسای استراسبورگ (ماخذ: ۳۱).

⁹ - Strasbourg

¹⁰ - Sagrada-familia

ب- هنرهای تجسمی در اثاثیه‌های شهری

اثاثیه و مبلمان شهری از لوازم کاربردی و بعضا غیر کاربردی در فضاهای شهری به شمار می‌روند. ولیکن نحوه طراحی آنها می‌تواند به گونه‌ای باشد که در ترکیب با فضا نقش زیبایی‌شناختی محیط را دو چندان کند. نظریات بررسی شده در رابطه با مولفه‌های کیفی فضاهای شهری، مؤلفه‌هایی را مطرح ساخت که تطبیق این مؤلفه‌ها با اثاثیه‌های شهری می‌تواند در ایجاد فضاهای شهری مطلوب کمک شایانی کند.

طبق جدول ۱، این مؤلفه‌ها عبارتند از: ویژگی‌های فضایی شامل مؤلفه‌های مرکزیت، هسته، سلسله مراتب، توالی فضا، نیروهای بصری. مولفه‌های فرمی شامل: هارمونی و ریتم، پیچیدگی و ویژگی‌های تجربی شامل مقیاس انسانی، پیاده‌مداری و سرزندگی، هویت و اصالت و معنی. استقرار اثاثیه‌ها در فضاهای شهری، می‌تواند با بهره‌گیری از مؤلفه‌های زیبایی‌شناسی تاثیر گذار بر طراحی شهری به جهت تقویت فضاهای شهر و عجين شدن آن با زندگی روزمره مردم صورت پذیرد.

در جمع‌بندی نمونه‌هایی از اثاثیه شهری ارائه شده که در به وجود آمدن فضاهای شهری مطلوب به کار گرفته شده‌اند. به عنوان مثال قرارگیری اثر در موقعیتهای مرکزی نظیر میداين، تکرار و ریتم آنها در راسته‌های محوری، و متناسب با ضرباهنگ فضا می‌تواند محیط را به لحاظ فضای تجربی دگرگون سازد. (جدول ۲).

جدول ۲. مؤلفه‌های زیبایی‌شناختی فضا (ماخذ: نگارندگان)

مؤلفه	معرفی	تصویر	مؤلفه	معرفی	تصویر
مرکزیت / هسته	اثاثیه‌های شهری که بیشتر در نقش هنرهای تجسمی نمود پیدا می‌کنند باعث ایجاد هسته‌های مرکزی در فضاهای شهری می‌شود.		خوانایی	عناصر دیگر شهری در خوانش محیط و فضای شهری نقش بسزایی ایفا می‌کنند.	
		یادمان قو در شهر فیلادلفیا (ماخذ: ۲۲)		دروازه ابر اثری از آنیش کاپور در پارک هزاره (ماخذ: ۲۳) Sculpture Anish Kapoor Cloud Gate in Millennium Park	
سلسله مراتب / توالی فضا	توالی اثاثیه‌های شهری در نقش عناصر فضا ساز و شکل دهنده به فضایی شهری در لایه‌های متعدد می‌تواند در شکل دهی به فضای شهری نقش مؤثری داشته باشند.		نیروهای بصری	اثاثیه‌های شهری در نقش‌های متفاوت می‌توانند در جهت دادن به فضاها مؤثر واقع شوند.	
		میدان ایتالیا در نیواورلئان (ماخذ: Lang, 2005, 78) Plaza Italia, New Orleans in pristine state.		کفسازی خیابان اثری از میسو و بوف-دیس (ماخذ: ۲۴) Storytelling Street Art - Miso and BUFFdiss	

ادامه جدول ۲. مؤلفه‌های زیبایی شناختی فضا (ماخذ: نگارندگان)

مؤلفه	معرفی	تصویر	مؤلفه	معرفی	تصویر
هارمونی و ریتم	کمک به ایجاد ریتم و یا هارمونی در فضاهای شهری به راحتی با استفاده از اثاثیه‌های شهری می‌تواند ایجاد شود.		مقیاس انسانی	تنوعی از اثاثیه- های شهری در کنار هم با رعایت مقیاس‌های انسانی می‌تواند در ایجاد امنیت خاطر برای شهروندان مؤثر واقع شوند.	
	پارک گوئل در بارسلون، اثر آنتونی گائودی، نرده‌های ایمنی گرد بتنی (ماخذ: Zerbest, 1987 : 146)	بازار لانگ مارکت در کیپ تاون آفریقای جنوبی (ماخذ: گیبونز و اوبرهولزر، ۱۳۸۶: ۲۰۷) Long Market in Cape Town			
ویژگی بصری	تنوع پذیری در مصالح، رنگ و یا اشکال متنوعی که باعث عدم یکنواختی محیط بصورت ظریف می‌شوند می‌تواند در ایجاد فضای شهری نقش بسزایی داشته باشد.		پویایی	توجه به مصرف کنندگان فضا از اصلی‌ترین نکات طراحی است. این توجه می‌تواند به شکل‌های متنوع و جدیدی ظاهر شود. پوشش‌های نرم و معلق برای پیاده روها آرامش خاطر شهروندان را افزایش می‌دهد.	
	تسوکوبا، ژاپن. از عیب گرانبه که تغییر حیرت انگیز مصالح را ایجاد می‌کند (ماخذ: گیبونز و اوبرهولزر، ۱۳۸۶: ۴۶) Tsukuba in Japan	سایبان بخشی از پیاده راه پارک دولایت پاریس اثر برنارد چومی (ماخذ: ۲۵) Park de la villette in Paris by Bernard Tschumi			
پیچیدگی	پیچیدگی در فضاهای شهری می‌تواند توسط اثاثیه- های متفاوتی چون کف سازی و یا فرم های چراغ‌ها و مواردی دیگر شکل گیرد.		سرزندگی	المان‌ها و تکنولوژی‌های نوین در ترکیب با آب به سرزندگی فضاهای شهری می‌افزایند.	
	صندلی عابران پیاده در فضای شهری (ماخذ: ۲۶) Urban Adapter by Rocker-Lange Architects	فواره‌های تعبیه شده در بوستان آب و آتش در تهران (ماخذ: ۲۷) Water & Fire Park in Tehran			

ادامه جدول ۲. مؤلفه‌های زیبایی‌شناختی فضا (ماخذ: نگارندگان)

مؤلفه	معرفی	تصویر	مؤلفه	معرفی	تصویر
هویت و اصالت	عناصر و المان‌هایی که از گذشته در فضاهای شهری باقی مانده‌اند، علاوه بر شکل دادن به فضاهای شهری و هویت و اصالت فضا تاکید می‌کنند.		تداعی معانی فرهنگی	عناصر و المان-های شهری در نقش اثاثیه معنا بخش در فضاهای شهری به جهت تداعی موضوعات فرهنگی استفاده می‌شوند.	
	سقاخانه ای در بافت بازار تهران (ماخذ: نگارندگان)	دست بودا در چندیگار هند اثر لوکوربوزیه (ماخذ: ۲۸) Open Hand Monument in Chandigarh by Le Corbusier			

بررسی نمونه‌ها نشان می‌دهد که اثاثیه‌ی شهری نقش بسیار مؤثری در شکل دهی به یک فضای شهری سرزنده دارند. کمک به طراحی بهینه و قرارگیری کلیدی این عناصر در فضاهای شهری می‌تواند بر رضایت شهروندان بیافزاید.

تجزیه و تحلیل آثار تجسمی به‌کار رفته در فضاهای شهری نشان داد که استفاده از آنها می‌تواند در کنار سایر مؤلفه‌ها، تأثیر زیبایی‌شناختی محیط را دو چندان کند. عوامل تأثیر گذار بر توان زیبایی‌شناختی آثار هنرهای تجسمی در فضای شهری به شرح زیر است:

جدول ۳. جمع بندی تجزیه و تحلیل آثار (ماخذ: شیخ الحکامی، ۱۳۹۲: ۹۷).

عوامل	ویژگی‌های مؤثر	تأثیرگذاری
موقعیت اثر	موقعیت اثر در محل از ابتدا پیش‌بینی شده	موقعیت طراحی شده تأثیر آثار هنری را دو چندان می‌کند
	موقعیت اثر در زمان طراحی نامعین	انتخاب موقعیت متناسب با اثر به هنرمند وابسته نیست
مقیاس اثر	مقیاس اثر نزدیک به مقیاس انسانی	احساس خودمانی بین مخاطب و اثر ایجاد می‌شود
	مقیاس اثر فراتر از مقیاس انسانی	حس ابهت، عظمت بر مخاطب مستولی شده و توجه را دوچندان می‌کند
فرم اثر	پویا و سیال	بر سیالیت فضا می‌افزاید
	ساکن و ایستا	بر موقعیت‌های اجتماعی در فضاهای شهری تاکید می‌کند
وزن اثر در	سبک	بر راحتی و خوشایندی و پویایی مکان تأثیر گذار است

محیط	سنگین و جسیم	حسی از ابهت و عظمت و تاکید بر فضا ایجاد می کند
تعامل اثر با محیط	محیط مکمل اثر باشد	ویژگی های جذاب اثر را دوچندان می کند
	تداخل محیط و اثر	بر مؤلفه های زیبایی شناختی محیط تأکید می کند
معنادار بودن اثر	ارتباط با فرهنگ بومی	باعث خودمانی بودن و حس تعلق مخاطب می دهد
	استفاده از نمادها	بر داشته های فرهنگ بومی تأکید می کند
	روایت گون بودن اثر	نوعی بیان هنری به داستان ها و ضرب المثل ها می بخشد
	آشنایی زدایی کردن	نوعی تعجب و شگفتی می آفریند
رویت پذیری اثر	طنز آمیز بودن	به مفرح بودن محیط می افزاید
	رویت اثر در یک جهت	بهترین دید اجراء اثر در سازماندهی فضا در نظر گرفته می شود
	رویت اثر از چند جهت	مخاطب را برای درک بهتر اثر به حرکت پیرامون اثر وا می دارد

نتیجه گیری

با مروری بر آنچه که گذشت می توان رابطه هنرهای تجسمی و معماری را به دو صورت طبقه بندی نمود. نخست تأثیر نگرش تندیسگون به معماری (که در آن بنا ظاهری تندیس گون دارد) و دوم استفاده از آثار تجسمی در نمای ابنیه که از گذشته تا به امروز نموده های فراوانی از هر دو رویکرد برجا مانده است.

از سویی بررسی تجارب نشان داد، فرم ونحوه استقرار مبلمان درفضاهای شهری، موجب تقویت فضا و پیوند بهتر آن با زندگی روزمره مردم باشد.

این جمع بندی نشان داد که موقعیت اثر، مقیاس آن در ارتباط با فضا و عابریاده، فرم اثر، وزن اثر، تعامل اثر با محیط معنادار بودن و رویت پذیری اثر از عواملی هستند که می توانند تاثیر زیبایی شناختی محیط را دوچندان سازند.

۱. آرنه‌ایم، رودلف، ۱۳۸۸، *پویه‌شناسی صور معماری*، ترجمه مهرداد قیومی بیدهندی، چاپ سوم، تهران: سازمان مطالعه و تدوین کتب علوم انسانی دانشگاهها (سمت).
۲. بل، سایمون، ۱۳۸۶، *عناصر طراحی بصری در منظر*، ترجمه محمدرضا مثنوی، تهران: دانشگاه تهران، موسسه انتشارات و چاپ.
۳. بتلی، ایان و دیگران، ۱۳۸۷، *محیط‌های پاسخده: کتابی راهنما برای طراحان*، ترجمه مصطفی بهزادفر، چاپ چهارم، تهران: دانشگاه علم و صنعت ایران، مرکز انتشارات.
۴. پامیر، سیریل بی، ۱۳۹۱، *آفرینش مرکز شهری سرزنده: اصول طراحی شهری و باز آفرینی*، ترجمه مصطفی بهزادفر، امیر شکیبامنش، چاپ دوم، تهران: دانشگاه علم و صنعت ایران.
۵. تیبالدز، فرانسیس، ۱۳۸۸، *شهرهای انسان محور: بهبود محیط شهری در شهرهای بزرگ و کوچک*، ترجمه حسن‌علی لقایی، فیروزه جدلی، چاپ دوم، تهران: دانشگاه تهران، موسسه انتشارات و چاپ.
۶. جیکبز، جین و اپلپارد، داندل، ۱۳۸۷، *به سوی یک بیانیه طراحی شهری*، مجموعه مقالات طراحی شهری شماره ۲، ترجمه سیاوش انصاری نیا.
۷. جیکبز، جین، ۱۳۸۸، *مرگ و زندگی شهرهای بزرگ آمریکایی*، ترجمه حمیدرضا پارسی و آرزو افلاطونی، تهران: دانشگاه تهران، موسسه چاپ و انتشارات.
۸. حلیمی، محمد حسین، ۱۳۸۳، *نگرشی بر شیوه های نقاشی (رئسانس تا هنر معاصر)*، چاپ اول، تهران: شرکت احیاء انتشارات کتاب.
۹. دیویس، لیولین، ۱۳۵۵، *شهرستان پهلوی*، مجله هنر و معماری، شماره ۲۹-۳۰.
۱۰. راپاپورت، آموس، ۱۳۹۱، *معنی محیط ساخته‌شده: رویکردی در ارتباط غیرکلامی*، ترجمه فرح حبیب، چاپ دوم، تهران: سازمان فناوری اطلاعات و ارتباطات شهرداری تهران.
۱۱. شیخ‌الحکمایی، محمد علی، ۱۳۹۲، *طراحی پردیس آفرینش هنرهای تجسمی از طریق شناخت قابلیت های زیبایی-شناسی معماری ایران*، پایان‌نامه کارشناسی ارشد، دانشگاه آزاد اسلامی، واحد تهران شمال.
۱۲. کرمونا، متیو، پاتر، جان، ۱۳۹۰، *بعد طراحی برنامه ریزی: نظریه، محتوا و اقدامی عملی برای نگارش سیاست های طراحی*، مترجم رضا بصیری مژدهی و سید عبدالهادی دانشپور، تهران: شرکت پردازش و برنامه ریزی شهری.
۱۳. گروتز، یورگ، ۱۳۸۶، *زیبایی‌شناسی در معماری*، ترجمه جهانشاه پاکزاد و عبدالرضا همایون، چاپ چهارم، تهران: دانشگاه شهید بهشتی، مرکز چاپ و انتشارات.
۱۴. گلکار، کورش، ۱۳۹۰، *آفرینش مکان پایدار: تاملی در باب نظریه طراحی شهری*، چاپ اول، تهران: دانشگاه شهید بهشتی، مرکز چاپ و انتشارات.
۱۵. لنگ، جان، ۱۳۹۰، *آفرینش نظریه معماری: نقش علوم رفتاری در طراحی محیط*، چاپ پنجم، ترجمه علیرضا عینی‌فر، تهران: دانشگاه تهران.
۱۶. لینچ، کوین، ۱۳۸۷، *تئوری شکل شهر*، ترجمه حسین بحرینی، چاپ چهارم، تهران: دانشگاه تهران، موسسه انتشارات و چاپ.

17. Goodey, B., (1993), "Two Gentlemen in Verona: the Qualities of Urban Design", Streetwise, 4(2):pp.3-5.

18. Greene, S., (1992) "City shape", JAPA, 58(2):177-189.

19. LPAC. (1993), *London`s Urban Environmental Quality*, Tibbalds Colbourne Karski Williams Monoro, Romford.
20. Urban Futures. (1996), "*The Challenge of Urban Design*": A Review of the National Seminar Series, *Urban Futures Journal*, No. 21, pp.58-60.
21. Violich, F., (1983), "*Urban Reading and the Design of Small Urban Places: The Village of Sutivan*", *Town Planning Review*, Vol. 54, pp.41-62
22. Lang, Jon. (2005). *URBAN DESIGN:A TYPOLOGY OF PROCEDURES AND PRODUCTS*. United Kingdom, Architectural Press is an imprint of Elsevier.
23. Zebert, Rainer. (1987). *Antoni Gaudi*. Germany, Taschen.
24. http://en.wikipedia.org/wiki/Swann_Memorial_Fountain (1392/11/01)
25. <http://www.murekkephaber.com/haber/sanat/anish-kapoor-istanbulda/345.html> (1392/11/01)
26. <http://www.mymodernmet.com/profiles/blogs/storytelling-street-art-miso> (1392/11/01)
27. <http://parismyfavorite.blogspot.com/2010/09/geode-zenith-i-was-exciting-to-go-to.html> (1392/11/01)
28. <http://www.aasarchitecture.com/2013/01/Urban-Adapter-Rocker-Lange-Architects.html#more> (1392/11/01)
29. http://upload.wikimedia.org/wikipedia/commons/3/3c/Ab_va_Atash_park.jpg (1392/11/01)
30. <http://en.wikipedia.org/wiki/Chandigarh> (1392/11/01)
31. http://upload.wikimedia.org/wikipedia/commons/9/9d/France_Strasbourg_Magi (1392/11/01)
32. <http://fineartamerica.com/featured/la-sagrada-familia-sculpture-stein-sparks.html> (1392/11/01)
33. <http://stanleylangfordlloyd.blogspot.com/2010/07/montserrat-and-barcelona-part-3.html> (1392/11/01)
34. <http://www.getintravel.com/guide-to-the-netherlands-where-to-go-and-what-to-see/corpus-building-near-leiden-the-netherlands/> (1392/11/01)
35. <http://wallpapersgroup.net/wallpaper/einsteinturm-xl-architect> (1392/11/01)
36. <http://www.archiscene.net/wp-content/gallery/archiscene/loreal-iamz-design> (1392/11/01)